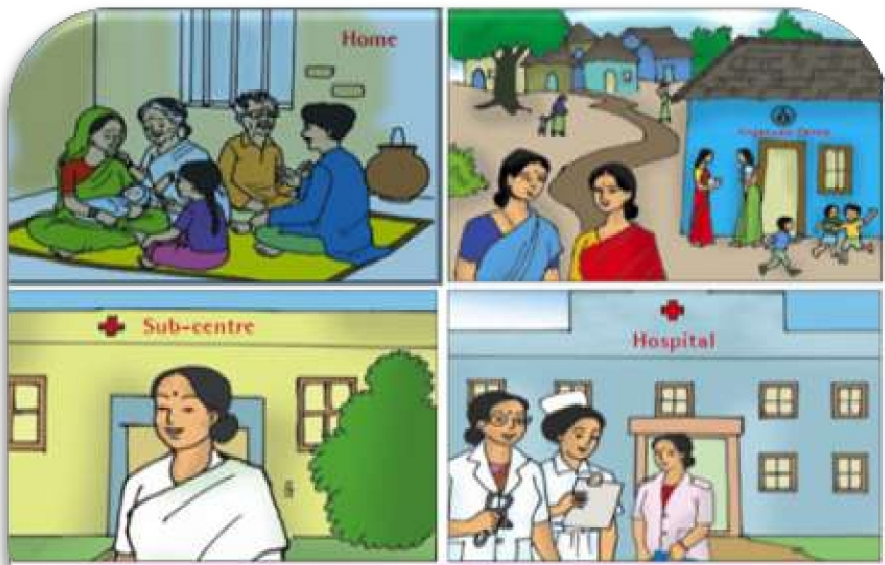




# നവജാത ശിശുക്കളിലെ അപകട ലക്ഷണങ്ങൾ

## അപകട ലക്ഷണങ്ങൾ

- ❖ നവജാത ശിശുക്കളിൽ ചിലപ്പോൾ ജീവനും ദീക്ഷണിയാകുന്ന പ്രശ്നങ്ങൾ വികസിച്ചേക്കാം.
- ❖ കുടുംബാംഗങ്ങൾ ഈ പ്രശ്നങ്ങളുടെ ലക്ഷണങ്ങൾ തിരിച്ചറിയുകയും അടുത്തുള്ള ആശുപത്രിയിലേക്ക് ശിശുവിനെ കൊണ്ടുപോകുകയും വേണം. ആ ലക്ഷണങ്ങൾ ഇവയാണ്:
  - ശിശു മൂല നുണയുന്നില്ല അഥവാ ശരിയായ വിധത്തിൽ നുണയുന്നില്ല.
  - ശിശു കരയുന്നില്ല ഒപ്പം/അഥവാ ശ്വാസോച്ഛ്വാസത്തിൽ വിഷമം അനുഭവപ്പെടുന്നു.
  - ശിശുവിനെ തൊടുമ്പോൾ തണുപ്പോ ചൂടോ അനുഭവപ്പെടുന്നു.
  - ശിശുവിന്റെ കൈവെള്ളയിലും പാദങ്ങളിലും മഞ്ഞനിറം വ്യാപിക്കുന്നു.
  - ശിശുവിന് അസാധാരണ ചലനങ്ങൾ (കോച്ചൽ).
  - ശിശു വളരെ കൂടുതൽ മയങ്ങുന്നു, പാലു കുടിക്കാതെ വളരെ കൂടുതൽ സമയത്തേക്ക് ഉറങ്ങുന്നു അല്ലെങ്കിൽ നിരന്തരം കരയുന്നു.
  - ശിശുവിന്റെ ശരീരത്തിൽ കുരുക്കളുണ്ട് അല്ലെങ്കിൽ പൊക്കിളിന് ചുവപ്പുനിറം അല്ലെങ്കിൽ പൊക്കിൾക്കൊടിയിൽ നിന്ന് പഴുപ്പ്/രക്തം സ്രവിക്കുന്നു.



പതിവ് ചെക്കപ്പിനും അടിയന്തര സ്ഥിതികൾക്കും വേണ്ടി നിങ്ങളുടെ ഗ്രാമത്തിലും സമീപപ്രദേശങ്ങളിലും ആരോഗ്യ സേവനങ്ങൾ ലഭ്യമാണ്

### നിങ്ങളുടെ ശിശുവിനു വേണ്ടി ആരെയാണ് ബന്ധപ്പെടേണ്ടത്

• • •

- ❖ നിങ്ങളുടെ സമീപത്തുള്ള ഏതെങ്കിലും ആശുപത്രി മുൻകൂട്ടി തിരിച്ചറിയുക.
- ❖ നിങ്ങളുടെ ശിശുവിന് രോഗമുണ്ടെങ്കിൽ നിങ്ങൾ ആശുപത്രിയിലേക്കു പോകണം അല്ലെങ്കിൽ ഏതെങ്കിലും ആരോഗ്യ പ്രവർത്തകരുമായി ബന്ധപ്പെടണം.
- ❖ നിങ്ങൾക്ക് എന്തെങ്കിലും സഹായം ആവശ്യമാണെങ്കിൽ ഗ്രാമ തലത്തിൽ അംഗീകൃത സാമൂഹികാരോഗ്യ പ്രവർത്തക/അംഗൻവാടി പ്രവർത്തക ലഭ്യമാണ്.
- ❖ മൂലയൂട്ടൽ, ശിശുവിന്റെ സംരക്ഷണം, ശിശുവിനോ നിങ്ങൾക്കോ രോഗം വന്നാൽ സഹായിക്കുക എന്നിവയ്ക്കു വേണ്ടിയാണ് അംഗീകൃത സാമൂഹികാരോഗ്യ പ്രവർത്തക/അംഗൻവാടി പ്രവർത്തക.
- ❖ പ്രതിരോധ കുത്തിവയ്പ്പുകൾ, വളർച്ച നിരീക്ഷിക്കൽ, പോഷണ പിന്തുണ സേവനങ്ങൾ എന്നിവ പോലെ ഗ്രാമ തലത്തിൽ ശിശുവിനു വേണ്ടി അനേകം സൗജന്യ ആരോഗ്യ സേവനങ്ങൾ ലഭ്യമാണ്.



**രോഗാണുബാധകൾ തടയുന്നതിനുള്ള പൊതുവായ ശുചിത്വം**

- ❖ ലളിതമായ ചില ശുചിത്വ ശീലങ്ങൾ പാലിക്കുക വഴി അനേകം രോഗാണുബാധകളും രോഗങ്ങളും തടയാൻ കഴിയും. വൃത്തിയുള്ള കൈകൾ, വൃത്തിയുള്ള കിടക്ക, വൃത്തിയുള്ള മുറി, ശുദ്ധ വായു, ശുദ്ധ ജലം, ശുചിത്വമുള്ള ശൗചാലയം, വൃത്തിയുള്ള ചുറ്റുപാടുകൾ എന്നിവയ്ക്ക് ശിശുവിനും മാതാവിനുമുണ്ടാകുന്ന അനേകം രോഗാണുബാധകൾ തടയാൻ സാധിക്കും.
- ❖ സോപ്പ് ഉപയോഗിച്ച് കൈകൾ കഴുകുന്നത് വയറിളക്കം പോലെയുള്ള രോഗാണുബാധകൾ തടയുന്നതിനുള്ള ഏറ്റവും ഫലപ്രദമായ മാർഗ്ഗങ്ങളിൽ ഒന്നാണ്.
- ❖ മുലയൂട്ടുന്നതിനും ആഹാരം പാകം ചെയ്യുന്നതിനും കഴിക്കുന്നതിനും മുൻപും ശിശുവിന്റെ മലമൂത്രാദികൾ വൃത്തിയാക്കിയതിന് അല്ലെങ്കിൽ നാപ്പികൾ മാറ്റിയതിനു ശേഷവും ശൗചാലയം ഉപയോഗിച്ചതിനു ശേഷവും അതിനു പുറമേ നിങ്ങൾക്ക് ആവശ്യമെന്നു തോന്നുമ്പോഴൊക്കെയും നിങ്ങളുടെ കൈകൾ കഴുകണം.
- ❖ നിങ്ങളുടെ ശിശുവിന്റെ മുറി വൃത്തിയാക്കി സൂക്ഷിക്കുക. ശിശുവിനും നിങ്ങൾക്കും വേണ്ടി വൃത്തിയുള്ള വസ്ത്രങ്ങളും പുതപ്പുകളും/ഷീറ്റുകളും ഉപയോഗിക്കുക.
- ❖ നിങ്ങളുടെ നഖം ക്രമമായി മുറിച്ച് വൃത്തിയുള്ളതാക്കി സൂക്ഷിക്കുക.
- ❖ കുടുംബത്തിലെ എല്ലാ അംഗങ്ങളും വൃത്തിയുള്ള ശീലങ്ങൾ പിന്തുടരേണ്ടതാണ്.



**ശരിയായ പരിചരണം നൽകപ്പെടുന്നില്ലെങ്കിൽ പിന്നീട് രോഗിയാകാനും ദുർബലരായി കഴിയാനുമുള്ള വർദ്ധിച്ച അപകടസാധ്യത ഉള്ളവരാണ് ജനനസമയത്ത് തൂക്കം കുറവുള്ള ശിശുക്കൾ. അവർക്ക് മുലകുടിക്കുന്നതിൽ പ്രശ്നങ്ങൾ ഉണ്ടായെന്നു വരാം. അങ്ങനെയൊന്നെങ്കിൽ, പിഴിഞ്ഞെടുത്ത മുലപ്പാൽ സ്പൂൺ ഉപയോഗിച്ച് കൊടുക്കാൻ കഴിയും.**

**അംഗൻവാടി പ്രവർത്തക ഉറപ്പാക്കേണ്ടവ**

- ❖ എന്തെങ്കിലും അപകടലക്ഷണം തിരിച്ചറിഞ്ഞാൽ, ശിശുവിനെ ഉടൻതന്നെ ആശുപത്രിയിലേക്ക് കൊണ്ടുപോകണം.
- ❖ ആശുപത്രിയിലേക്കു കൊണ്ടുപോകുമ്പോൾ, ശിശുവിനെ നന്നായി പൊതിഞ്ഞ് ചുടു കിട്ടത്തക്കവിധം സൂക്ഷിക്കുകയും കൊണ്ടുപോകുന്ന സമയത്തും മുലയൂട്ടുന്നത് തുടരുകയും വേണം.
- ❖ രോഗികൾ അല്ലെങ്കിൽ പകർച്ച വ്യാധികൾ ഉള്ള ആളുകളിൽ നിന്ന് ശിശുവിനെ അകറ്റിവയ്ക്കണം.
- ❖ സമീപത്തുള്ള ഉപകേന്ദ്രത്തെയും ആശുപത്രിയെയും പറ്റി കുടുംബത്തിന് നല്ല അറിവു പകരണം.
- ❖ കുടുംബത്തിന് തങ്ങളുടെ നവജാത ശിശുവിനും അമ്മയ്ക്കും ലഭ്യമാകുന്ന വിവിധ സർക്കാർ സേവനങ്ങളെപ്പറ്റി അറിവു പകരണം.