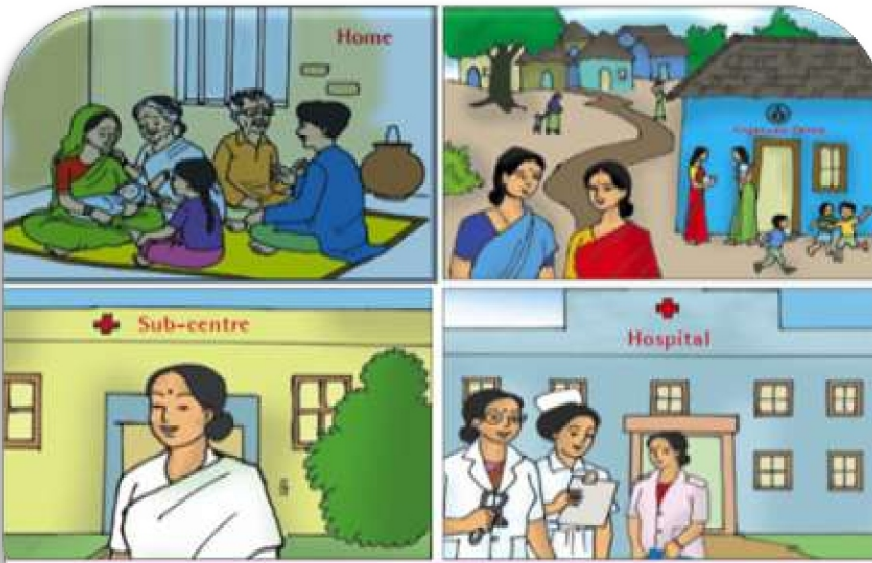


# نوزائیدہ میں خطرناک آثار

## خطرناک آثار

- ❖ نوزائیدہ بچوں کو کبھی کبھی جان لیوا بیماریاں ہو جاتی ہیں۔
- ❖ کنبے کے لوگوں کو فوری طور سے ان بیماریوں کے آثار پہچان لینے چاہئیں اور بچے کو قریبی اسپتال لے جایا جانا چاہئے۔ خطرات کے آثار درج ذیل ہیں:
- بچہ ماں کی چھاتی سے یا تو دودھ چوستا نہیں یا کم طاقت لگاتا ہے۔
- بچہ روتا نہیں ہے اور اس کو سانس لینے میں پریشانی ہو رہی ہے۔
- بچہ چھونے پر گرم یا ٹھنڈا محسوس ہوتا ہے۔
- بچہ کی تھیلی اور تلووں میں پیلے داغ ہوں۔
- بچہ غیر فطری حرکت (ایٹھن) کرتا ہے۔
- بچہ دودھ پئے بغیر یا نشہ جیسی کیفیت میں مبتلا ہے یا دیر تک سوتا ہے یا مسلسل روتا رہتا ہے۔
- بچے کے جسم پر آبلے پڑ جاتے ہیں یا اس کی نال پر سرخی آ جاتی ہے یا نال سے خون/مواد آنے لگتا ہے۔



معمول کی جانچ اور ایمرجنسی کی صورت میں آپ کے گاؤں اور آس پاس صحت خدمات دستیاب ہیں۔

## بچے کے لئے ضرورت پڑنے پر کس سے رابطہ کیا جائے



- ❖ اپنے آس پاس کسی قریبی ہیلتھ سینٹر کا پہلے سے پتہ لگا کر رکھیں۔
- ❖ جب بھی آپ کا بچہ بیمار ہو تو اسپتال جائیں یا کسی ہیلتھ ورکر سے رابطہ کریں۔
- ❖ گاؤں کی سطح پر آنگن واڑی کارکن/مقرر شدہ سماجی صحت کارکن کا عملہ ضرورت پڑنے پر آپ کی مدد کے لئے دستیاب ہیں۔
- ❖ آنگن واڑی کارکن/مقرر شدہ سماجی صحت کارکن بچے کو دودھ پلانے میں آپ کی مدد کرنے، بچے کی دیکھ بھال کرنے اور بچے و آپ کی بیماری کے دوران مدد کرنے کے لئے موجود ہیں۔
- ❖ بچے کی دیکھ بھال اور علاج کے لئے گاؤں کی سطح پر بہت سی مفت خدمات دستیاب ہیں، جو ٹیکہ کاری، نشوونما پر نظر رکھنے، غذائی اور تکمیلی غذائی خدمات مہیا کرتی ہیں۔

## انفیکشن سے بچاؤ کے لئے صفائی ستھرائی کے عام طریقے

- ❖ صفائی ستھرائی کے بعض طریقوں پر عمل کرنے سے انفیکشن اور بہت سی بیماریوں سے بچا جاسکتا ہے۔ صاف ستھرے ہاتھ، صاف بستر، صاف ستھرا کمرہ، صاف ہوا، صاف پانی، صاف ستھرا ٹوائلٹ اور صاف ستھرے گرد و پیش سے ماں اور بچہ بہت سی بیماریوں اور انفیکشن سے محفوظ رہتے ہیں۔
- ❖ صابن سے ہاتھ دھونے سے ڈائریا جیسے انفیکشن سے محفوظ رہا جاسکتا ہے۔
- ❖ بچے کو دودھ پلانے، کھانا بنانے اور کھانے سے پہلے، بچے کے پیشاب/پاخانے کی صفائی کے بعد یا اس کی لنگوٹ بدلنے اور ٹوائلٹ کے بعد جب بھی آپ ضروری سمجھیں صابن سے ہاتھ دھوئیں۔
- ❖ بچے کا کمرہ صاف ستھرا رکھیں۔ اپنے اور اپنے بچے کے لئے صاف کپڑے، صاف کبل/چادریں ہی استعمال کریں۔
- ❖ اپنے ناخن کو باقاعدگی سے کاٹیں اور صاف رکھیں
- ❖ کنبے کے تمام لوگ صفائی ستھرائی کا خیال رکھیں۔



کم وزن پیدا ہونے والے بچوں میں بیمار ہونے کا خطرہ زیادہ ہوتا ہے اور اگر ان کی ٹھیک سے دیکھ بھال نہ کی جائے تو وہ کمزور ہی رہتے ہیں۔ انہیں دودھ چوسنے میں دشواری پیش آسکتی ہے۔ ایسی صورت میں بچے کو چھاتی کا دودھ چھچھ سے پلایا جائے۔

## آنکن واڑی کارکن کا کردار

- ❖ اگر بچے میں کسی قسم کے خطرات کی کوئی علامت نظر آتی ہے تو اسے فوراً اسپتال لے جایا جانا چاہئے۔
- ❖ بچے کو اسپتال لے جاتے وقت اچھی طرح سے گرم کپڑے میں لپیٹ کر لے جائیں اور راستے میں دودھ پلاتے رہیں۔
- ❖ بچے کو بیمار اور چھوت کی بیماریوں میں مبتلا لوگوں سے دور رکھا جائے۔
- ❖ بچے کے گھر والوں کو قریبی اسپتال اور سب سینٹر کا پتہ معلوم کر کے رکھنا چاہئے۔
- ❖ کنبے کے لوگوں کو نوزائیدہ بچے اور اس کی ماں کو دی جانے والی مختلف سرکاری فلاحی اسکیموں سے واقفیت ہونی چاہئے۔